

Regionkontoret

Förvaltningsplan och budget 2026–2028



Innehåll

Förvaltningsplan och budget 2026–2028	1
Förvaltningens grunduppdrag.....	3
Planering och uppföljning i förvaltningen	4
Mål och uppdrag	5
Förvaltningens mål och indikatorer	6
Plan för genomförande av uppdrag och måluppfyllelse	7
Ekonomiska förutsättningar	10
Intern kontroll	13

Förvaltningens grunduppdrag

Grunduppdrag enligt reglemente och lagstiftning

Utifrån regionstyrelsens ansvarsområden är Regionkontorets grunduppdrag:

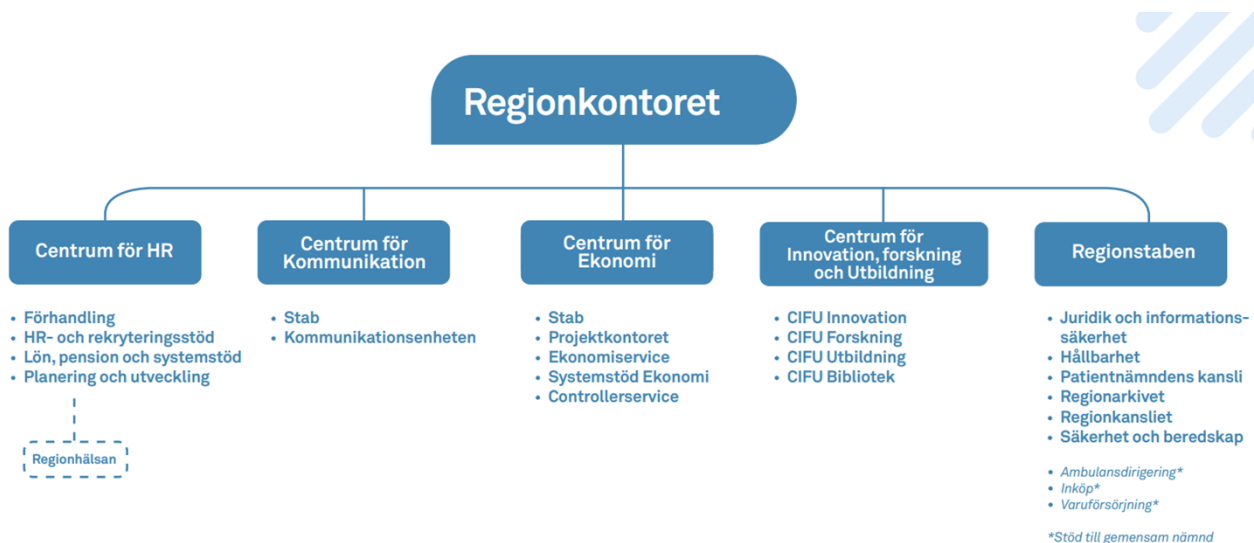
- Ansvara för området personal- och arbetsgivarfrågor
- Ansvara för området hållbarhet
- Ansvara för medelsförvaltning, placering och upplåning av medel inom de riktlinjer regionfullmäktige bestämt samt övrig ekonomisk förvaltning,
- Ansvara för regionens delårsrapport och årsredovisning enligt lagen om kommunal redovisning
- I samverkan med Hälso- och sjukvårdsförvaltningen svara för forskning inom hälso- och sjukvårdens område
- I samverkan med Hälso- och sjukvårdsförvaltningen svara för vad som ankommer på regionen i egenskap av hälso- och sjukvårdshuvudman inom utbildningsområdet.
- Ansvara för beredskaps- och katastrofplanering samt för utbildning och övningar inom området

Övrigt gällande förvaltningens grunduppdrag

Regionkontoret har tre huvudsakliga uppdrag:

- Att ge stöd och kvalitativt underlag till den politiska förtroendemannaorganisationen och regionledningen;
- Att utifrån lagstiftningen och regelverk styra, samordna, stödja och följa upp verksamheterna;
- Att erbjuda stöd och service till verksamheternas processer och utveckling

Förvaltningens organisationsschema



Planering och uppföljning i förvaltningen

Planering

Förvaltningsplanen beskriver Regionkontorets mål, uppdrag och ram samt vilka åtgärder som ska genomföras för att nå måluppfyllelse. Planen utgår från Regionplanen.

Regionens styrprocess byggs upp av delarna planering och uppföljning och beskrivs principiellt i regionplanen. Med utgångspunkt i Regionplanen och den uppdragsdialog som genomförts med uppdragsgivaren ska förvaltningsdirektören i dialog med berörda centrumdirektörer komma överens om aktiviteter som sedan följs upp med avseende på genomförande och effekter. Uppföljning sker inom ramen för centrumbildningarnas uppdrag och redovisas i ordinarie uppföljningsprocess.

Verksamheterna informerar om arbetet med måluppfyllelse och aktiviteter på arbetsplatsträffar. Samverkan med de fackliga organisationerna sker på samråd. Planeringen för centrumbildningarna utgår från Regionplan, förvaltningsplan samt centrumbildningens mål och uppdrag.

Uppföljning

Uppföljning sker enligt regionens styr- och ledningsprocess till styrelse och fullmäktige inom ramen för ordinarie delårs- och årsrapportering.

Mål och uppdrag

Mål från fullmäktige och regionstyrelse

Regionfullmäktige	Regionstyrelse
Nöjda och trygga invånare	Regionkontorets intressenter är nöjda och trygga
Effektiva och ändamålsenliga tjänster av god kvalitet	Regionkontorets tjänster/ processer är effektiva och håller god kvalitet
Engagerade medarbetare med rätt kompetens	Regionkontorets medarbetare ska vara engagerade med rätt kompetens
Ekonomi i balans	Regionkontoret uppnår fastställt ekonomiskt resultat

Uppdrag från fullmäktige

Id	Regionfullmäktige
RF1	Under 2026 ska hälso- och sjukvårdsnämnden fokusera på att förverkliga HoS2029
RF2	Under 2026 ska regionstyrelsen och hälso- och sjukvårdsnämnden fortsätta arbetet med kompetensförsörjning inom tandvården samt utveckla tandvårdens roll i att upptäcka ohälsa, sjukdomar eller våldsutsatthet
RF6	Under 2026 ska regionstyrelsen ta fram en plan för regionens samtliga investeringar med en prioritering utifrån regionens ekonomiska förutsättningar
RF7	Under 2026 ska regionstyrelsen och samtliga nämnder prioritera digital teknik och metoder som leder till minskad administration, frigör tid samt dämpar regionens totala kostnadsutvecklingstakt
RF8	Under 2026 ska regionstyrelsen ytterligare stärka det systematiska arbetet med att förebygga och upptäcka våld i nära relationer, sexuellt och hedersrelaterat våld
RF9	Regionstyrelsen och övriga nämnder ska under 2026 stärka regionens totala förmåga att hantera särskilda händelser i fredstid, vid höjd beredskap och krig
RF10	Under 2026 ska regionstyrelsen och samtliga nämnder aktivt bidra till forskning, innovation och utbildning samt verka för ökad andel externfinansiering och samverkan med akademi och näringsliv i pågående och framtida forsknings- och innovationsprojekt
RF11	Under 2026 ska Regionstyrelsen och samtliga nämnder stärka det systematiska arbetet med friskfaktorer för att förebygga sjukfrånvaro samt verka för en snabb och hållbar återgång i arbete
RF12	Under 2026 ska regionstyrelsen och samtliga nämnder vidta åtgärder för att sänka regionens kostnadsnivå och hålla nere kostnadsutvecklingstakten så att regionens ekonomi stärks

Förvaltningens mål och indikatorer

Mål	Indikator	Målvärde År 2026	Nuläge 2024	Redo- visas
Regionkontorets intressenter är nöjda och trygga	Kundenkät CHR	Ny mätmetod 2025	Ny mätmetod 2025	År
Regionkontorets tjänster/ processer är effektiva och håller god kvalitet	Hållbara inköp och resurseffektivitet: antal arbetsprocesser eller materialflöden som utvecklas till mer cirkulära	Öka	1	År
	Andel samordnade upphandlingar Region Västmanland och Sörmland	Öka	Nytt från 2024	År
	Andel inköp som görs i E-handel (i sek)	Öka	Nytt från 2024	År
	Klimat: CO2 utsläpp från tjänsteresor och transporter minskar	Minska	27964	År
Regionkontorets medarbetare ska vara engagerade med rätt kompetens	Hållbart medarbetarengagemang	80%	79,0% genomfört 2024	
	Sjukfrånvaro	3,2%	3,6% K: 3,7% M: 2,2%	
Regionkontoret uppnår fastställt ekonomiskt resultat	Prognos/utfall ekonomiskt resultat för regionkontoret	+/- 0	28	Delår År

Plan för genomförande av uppdrag och måluppfyllelse

Inledning

Den inriktning och den önskvärda förändringen som är beskriven i regionplanen ligger till grund för de aktiviteter som har tagits fram för att bidra till den övergripande måluppfyllelsen i regionplanen.

Regionkontorets styrande och stödjande uppdrag gentemot andra förvaltningen har främst beaktats i områden personal- och arbetsgivarpolitik, digitalisering, hållbarhet, kommunikation, informationssäkerhet, säkerhet och trygghet samt ekonomi där styrsignaler i den övergripande målbilden, inriktningen med önskvärd förändring har tolkats och omsatts till aktiviteter i förvaltningsplanen. Andra frågor som till exempel stöd till regionstyrelsen som arkivmyndighet ingår i grunduppdraget och är inte föremål för separata uppdrag i denna förvaltningsplan.

Regionkontoret erbjuder stöd och service till andra förvaltningars processer och verksamhetsutveckling, inte minst kopplat till hälso- och sjukvårdens strategiska arbete med att förverkliga HoS 2029.

Aktiviteter för att nå mål, inriktning och uppdrag

Aktivitet/projekt	Koppling till	Beräknad effekt	Tidplan etapper	Ansvarig
Regiongemensamt fastigheter och service				
En strategisk plan för regionens investeringar tas fram utifrån behovsanalys och demografi	RF6	Rätt prioriterade investeringar utifrån behov och förutsättningar	2026	RK/FSF/HSN/RUF/KTF/FDS
Regiongemensamt digitalisering				
Automatisera och robotisera processer (till exempel AI-kontering av leverantörsfakturor)	RF7	Minskade kostnader	2026	Samtliga CB
Minimera pappershantering och införa digitala lösningar (till exempel undersöka möjlighet att hantera forskningsförfrågningar digitalt)	RF7	Minskad administration	2026	Samtliga CB
Arbeta för att ta bort ineffektiva arbetsmoment (till exempel göra översyn av ramfinansiering vs. intäktsfinansiering av verksamheterna samt hantering av anläggningsregister)	RF7	Minskad administration och lägre kostnader	2026	Alla CB
Genom utbildning utveckla regionens medarbetares medvetenhet och förmåga att använda AI	Inriktning Digitalisering	Minskade kostnader/effektivare arbetstid	2026	Regionstaben/CIFU/FDS
Fortsätta utveckla våra gemensamma arbetssätt kopplat till informationssäkerhetsområde och hantering av 27K	Inriktning Digitalisering	Minskade kostnader/effektivare arbetstid	2026	Regionstaben/FDS
Utveckla gemensamma arbetssätt för samordning av informationsklassning och gallring	Inriktning Digitalisering	Minskade kostnader/effektivare arbetstid	Q3-Q4 2026	Regionstaben/FDS
Regiongemensamt Hållbarhet				
Stärka det systematiska arbetet genomframtagande av metoder, utbildning till HSF med utgångspunkt i Socialstyrelsens föreskrifter och allmänna råd om våld i nära relationer	RF8	På sikt minskade kostnader inom HSF Förbättrad hälsa	2026	Regionstaben/HSF

Ta fram stödmaterial och utbildning inför ett brett införande om att ställa frågan om våld till regionens medarbetare i kommande medarbetarsamtal	RF2 och RF8	På sikt minskade kostnader Förbättrad hälsa	2026	Regionstaben/CHR
Tillsammans med HSF/Vårdhygien säkra arbetssätt och rutiner för att minska plastanvändning inom HSF	Inriktning hållbarhet	Minskade kostnader	2026	Regionstaben/HSF
Tillsammans med FSF arbeta för att minska volymen avfall inom regionen samt utveckla hanteringen av avfallsflöden	Inriktning hållbarhet	Minskade kostnader	2026	Regionstaben/FSF/HSF
Integrera hållbarhetsperspektiv i relevanta utbildning som regionen erbjuder via kompetensplatsen	Inriktning hållbarhet	Öka kunskap	2026	Regionstaben/CIFU utbildning
Tillsammans med inköp stärka arbetet för öka antalet samordnade upphandlingar och utveckla kategoristyrning där vi även ställer gemensamma krav kopplat till hållbarhet, informationssäkerhet, ekonomi och beredskap	Inriktning hållbarhet/säkerhet och beredskap samt ekonomi	Minskade kostnader	2026	Regionstaben
Tillsammans med Region Sörmland säkra rutiner för avtalsuppföljning	Inriktning hållbarhet/ekonomi	Minskade kostnader och en robust försörjning	2026	Regionstaben/CE/Region Sörmland
Tillsammans med varuförsörjningen påbörja ett arbete för en optimering av Region Västmanlands sortiment, med fokus på kemikalier (inkl. säkring av utfasning och ersättning) och minskningslistan	Inriktning hållbarhet/ekonomi	Minskade risker kopplade till arbetsmiljö, patientsäkerhet och miljö	2026	Regionstaben/FSF/HSF
Regiongemensamt Säkerhet och Trygghet				
Bygga regionens krigsorganisation	RF9	Ökad förmåga att hantera särskilda händelser	2026	Regionstaben
Bygga regionens försörjningsberedskapslager	RF9	Ökad förmåga att hantera särskilda händelser	2026	Regionstaben/FSF
Ta fram en utbildnings- och övningsplan för region Västmanlands säkerhets- och beredskapsarbete	Inriktning Trygghet och säkerhet	Ökad förmåga att hantera särskilda händelser	2026	Regionstaben/CIFU
Stödja verksamheterna i arbetet med brandfarlig vara och hantering av kemikalier	Inriktning Trygghet och säkerhet	Ökad förmåga att hantera särskilda händelser	2026	Regionstaben
Stötta Regionfastigheter i frågor om byggnadsmässig robusthet i enlighet med regionens beredskapsarbete	Inriktning Trygghet och säkerhet	Ökad förmåga och bättre genomförande av robusthetshöjande åtgärder.	2026	Regionstaben/FSF
Öka samarbetet kring utbildning- och övning med U-Sam.	Inriktning Trygghet och säkerhet	Ökad gemensam förmåga i länet	2026	Regionstaben
Fortsätta arbeta enligt handlingsplanen med crimeproofing, öka kunskap om och systematisera regionens arbetssätt inom samtliga förvaltningar och nämnder.	RS anslag välfärdsbrottslighet	Minskade kostnader	2026	Regionstaben
Tillsammans med FSF och KTF säkra trygga miljöer för regionens medarbetare, patienter, besökare och resenärer genom utökad övervakning och bevakning	RS anslag trygghet	Ökad trygghet	2026	Regionstaben/FSF/KTF
Tillsammans med FSF och KTF stärka regionens brottsförebyggande arbete genom effektiv samordning för trygghet (EST)	RS anslag trygghet	Ökad trygghet och minskade kostnader	2026	Regionstaben/FSF/KTF
Inom ramen för regionens arbete med civilt försvar, tydliggöra arbetet med cybersäkerhet och	RS anslag civilt försvar	Ökad förmåga att hantera särskilda händelser	2026	Regionstaben/FDS

Regiongemensamt forskning, innovation och utbildning				
Samverka och stärka det interna stödet och rådgivningen kring externa forsknings- och innovationsmedel, i nära samarbete med RUF	RF10	Ökade intäkter	2026	CIFU/RUF
Vidareutveckla samverkan med akademien inom områdena forskning, utbildning och innovation	RF10	Ökade intäkter	2026	CIFU/RUF
Utveckla och stödja test- och innovationsmiljöer	RF10	Ökad innovationsförmåga	2026	CIFU/RUF
Utveckla samarbete med kommunerna kring utbildningsinsatser som till exempel inom Nätverket Förstärkt kompetens kopplat förflyttningen mot Nära vård	Inriktning utbildning	Ökad samverkan i länet	2026	CIFU
Regiongemensamt personal- och arbetsgivarpolitik				
Förstärka stödet till alla chefer utifrån friskfaktorer	RF2 + RF11	Bättre förutsättningar för kompetensförsörjning och lägre kostnader kopplat sjukfrånvaro inom RV	2026	CHR
Inventera och samordna insatser som rör chefers utveckling och vardag	RF2 + RF11	Bättre förutsättningar för kompetensförsörjning och lägre kostnader kopplat sjukfrånvaro inom RV	2026	CHR
Genomföra en pilot vad gäller chefers introduktion	RF2 + RF11	Bättre förutsättningar för kompetensförsörjning och lägre kostnader kopplat sjukfrånvaro inom RV	2026	CHR
Stärka arbetet med utvecklande medarbetarskap i samtliga verksamheter inom RK	RF11	Ökad frisknärvaro	2026	Samtliga CB
Uppdraget till Regionhälsan ska tydligt utgå från friskfaktorerna och bidra i arbetet med att minska sjuktagen.	RF11	Bättre förutsättningar för kompetensförsörjning och lägre kostnader kopplat sjukfrånvaro inom RV	2026	CHR/Regionhälsan
Inrätta skräddarsydda resursteam som stöttar enheter med högst sjukfrånvaro	RS anslag sjuktal	Bättre förutsättningar för kompetensförsörjning och lägre kostnader kopplat sjukfrånvaro inom RV	2026	CHR
Se över rutiner och arbetssätt vid korttidsfrånvaro	RS anslag sjuktal	Bättre förutsättningar för kompetensförsörjning och lägre kostnader kopplat sjukfrånvaro inom RV	2026	CHR
Genomföra fördjupade analyser på organisatorisk nivå utifrån tex medarbetarundersökning, årlig uppföljning SAM, inspektioner och avvikelser i Synergi	RS anslag sjuktal	Bättre förutsättningar för kompetensförsörjning och lägre kostnader kopplat sjukfrånvaro inom RV	2026	CHR
Öka medvetenhet och kunskap om klimakteriet hos regionens medarbetare	RS anslag Kvinnohälsa	Bättre förutsättningar för kompetensförsörjning och lägre kostnader kopplat sjukfrånvaro inom RV	2026	CHR/CIFU
Regiongemensamt Ekonomi				
Identifiera samverkansmöjligheter som kan leda till lägre personal- och lokalbehov och implementera lämplig samverkan internt (inom RK och RV) och med andra regioner	RF12	Minskade kostnader	2026	Samtliga CB

Ekonomiska förutsättningar

Ersättningar

Verksamheter inom denna förvaltning är till största delen ramfinansierade med undantag för Scanningscentralen samt till viss del förbättringsledare och ledningssystem. Fullmäktige har beslutat om följande ram för Regionkontoret:

378,5 miljoner kronor för 2026

387,7 miljoner kronor för 2027

400,7 miljoner kronor för 2028

Denna ersättning utges som regionsättning med 1/12 per månad.

Beslutad ram

Beslutad ram uppgår till totalt 378,5 mnkr.

Beslutade ersättningar ur regionstyrelsens anslag

- Omställning och kompetensutveckling 25 mnkr
- Civilt försvar 3 mnkr
- Inköp och välfärdsbrott 4 mnkr
- God och nära vård 0,2 mnkr
- Civil beredskap 30 mnkr

Planen för trygghet är inte klar och medlen kan komma att fördelas mellan flera förvaltningar. Regionkontoret avser att hämta alla medel som Region Västmanland blir tilldelade för Civilt försvar vid behov.

Fördelning av ersättningen inom förvaltningen

Nedan redovisas hur regionsättningen på 378,5 miljoner kronor har fördelats inom förvaltningen.

Centrumbildning, belopp i miljoner kronor	Ram 2025	Ram 2026
Centrum för ekonomi	71,7	69,6
Centrum för HR	84,7	83,6
Centrum för forskning, innovation och utveckling	68,7	78,4
Centrum för kommunikation	18,7	19,4
Regiondirektörens stab	49,8	49,8
Regionstab	75,8	77,9
Summa Regionkontoret	369,4	378,7

Ramförändring jämfört med föregående års ram

Tabellen nedan visar förändringar av ramen jämfört med föregående års ram.

Ramförändringar i miljoner kronor	2025	2026
LPIK uppräknings	0	11,5
Effektivisering		-11,5
Q1 uppdrag – minska antal medarbetare inom CE och CHR		-2,7
Flytt av studierektor ST, adm ST-utbildning till HSF		-1,2
Omfördelning beredskapsfunktioner TIB och KIB		2,8
Flytt av en mediepedagogtjänst från HSF till RK		0,8
Forskning, innovation och kombinerade tjänster från RS anslag till ram		10,0
Justering av tidigare internhandel		-0,5
Omfördelning internhandel (från intäktsfinansiering till ram)	107,3	
Ersättning för ökad lokalhyra KTC	0,9	
Flytt av BT studierektor till HSN	-0,2	
Beslutat besparingsuppdrag (Q1-uppdraget)	-4,3	
Summa	103,7	9,2

Intäktsfinansierade verksamheter

Verksamhet	Prisförändring i procent	Prisförändring-ring-ring i mnkr	Volymförändring i mnkr	Total beräknad intäkt i mnkr
Scanningscentral	0	0	-0,4	1,5

Resultatreglering

Centrum för klinisk forskning har en modell där överskott från forskning resultatregleras. Överskottet hämtas årligen ur RS anslag.

Investeringar

Inventarier och utrustning: Förvaltningens planeringsramar för inventarier och utrustning uppgår till 0,45 mnkr kronor år 2026, 0,7 miljoner kronor 2027 och 0,7 miljoner kronor 2028. Nedan framgår större planerade investeringar 2026 samt förväntad effekt av dessa.

Större investeringar*	Ny- eller reinvestering	Orsak**	Investeringsbelopp (mnkr)	Förväntad effekt
Utrustning till Hälsohyften	Reinvestering	Haveririsk	0,15 mnkr	Driftsäkerhet
Utrustning till hybrid klassrum	Nyinvestering	Effektivisering	0,2 mnkr	Möjlighet att ta del av utbildning oavsett ort/plats, minimera resandet, tidsbesparing

*Specifikation: RK >0,1 mnkr

**Orsak enligt klassificering i investeringsverktyget

Budget

Belopp i miljoner kronor	Årsbudget 2025	Årsbudget 2026
Försäljning av tjänster	12	11
Regionersättning	432	441
Specialdestinerade statsbidrag	15	8
Övriga intäkter	27	24
Intäkter	486	484
Lönekostnader	-192	-192
Sociala avgifter	-89	-86
Övriga personalkostnader	-4	-4
Personalkostnader	-285	-282
Utbildning, kultur mm	-5	-6
Lämnade bidrag	-34	-45
Lokalkostnader	-19	-20
IT-kostnader	-45	-44
Konsultarvoden för speciella utredningar	-2	-2
Övriga kostnader	-96	-85
Verksamhetskostnader	-201	-202
Resultat	0	0

Intern kontroll

Regionövergripande kontrollområden

Risk	Gransknings-område	Berört reglemente, policy eller regler	Riskvärden (västentlighet och risk)	Ansvarig för granskning	Granskning klar	Metod för granskning
Avtal gällande personal följs inte vilket leder till merkostnader	Kontroll av ny lön vid förändrad anställningsform i samma uppdrag.	Avtal, riktlinjer	(S=4, K=3)	CHR	2026-08-14	Kontroll av avslutade tillsvidareanställningar som har följts av timanställning under perioden 2025-06-01 – 2026-05-31.
Risk för kvalitets- och säkerhetsbrister om personal har bristande språkkunskaper i svenska	Säkerställa att språkbedömningar i samband med rekrytering genomförs enligt gällande lagar, styrdokument och rutiner.	Styrdokument och rutiner	(S=3, K=4)	CHR	2026-08-14	Stickprovskontroll av att språkbedömningar genomförs i enlighet med fastställda rutiner i rekryteringsprocessen
Risk för korruption eller oegentligheter	Kontroll av beslut om bisyssla samt tidigare medarbetare som går in som konsult	Riktlinjer	(S=4, K=3)	Regionstaben/CHR	2026-08-14	Stickprovskontroll
Bristande avtalstrohet vid inköp får ekonomiska konsekvenser	Kontroll av om inköpen görs utifrån upphandlade eller direktupphandlade avtal	Inköpspolicy	(S=3, K=3) 9	CE	2026-08-14	Stickprovskontroll av om inköp som görs av annan än upphandlad leverantör görs via tillåten direktupphandling och om artiklarna som köps av upphandlade leverantörer ingår i avtalet.
Risk för felaktig utbetalning till vårdgivare	Kontroll av om rapporterade uppgifter följer avtal	Avtal	(S=4, K=3) 12	CE	2026-08-14	Stickprovskontroll på rapporterade uppgifter som ligger till grund för utbetalningar till vårdgivare.